



El ambiente  
es de todos

Minambiente

# BOLETÍN HIDROMETEOROLÓGICO DE LA MOJANA

San Marcos, Sucre 01 de noviembre de 2021

Hora de la actualización: 12:00 HLC

BOLETÍN No: 450

## CONTENIDO

### 1. CONDICIONES METEOROLÓGICAS

#### 1.1 CONDICIONES METEOROLÓGICAS PRECEDENTES

#### 1.2 CONDICIONES METEOROLÓGICAS ACTUALES

#### 1.3 PRONÓSTICO METEOROLÓGICO DIARIO

### 2. CONDICIONES HIDROLÓGICAS

#### 2.1 CONDICIONES HIDROLÓGICAS ANTECEDENTES

#### 2.2 CONDICIONES HIDROLÓGICAS ACTUALES

##### 2.2.1 SUBZONA HIDROGRÁFICA DEL RÍO SAN JORGE - CUENCA ALTA

##### 2.2.2 SUBZONA HIDROGRÁFICA DEL RÍO SAN JORGE - CUENCA BAJA

##### 2.2.3 SUBZONA HIDROGRÁFICA DEL RÍO NECHÍ - CUENCA BAJA

##### 2.2.4 DIRECTOS AL BAJO CAUCA - CIÉNAGA LA RAYA ENTRE EL RÍO NECHÍ Y EL BRAZO DE LOBA

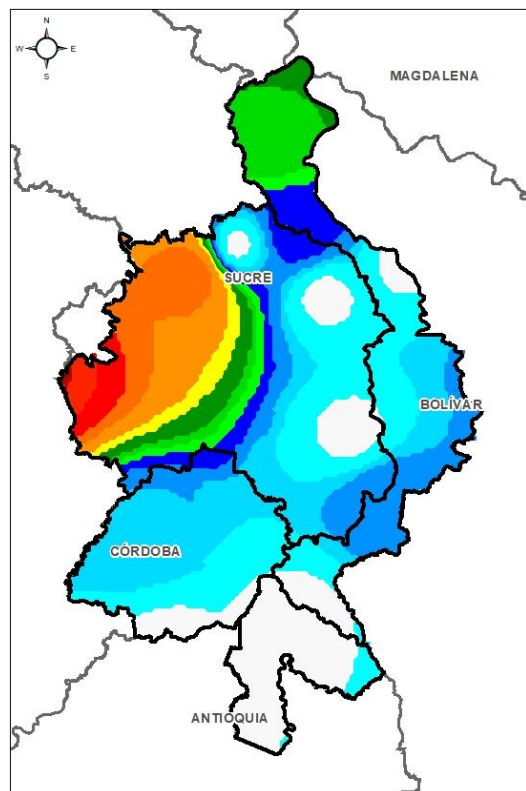
##### 2.2.5 DIRECTOS AL CAUCA ENTRE PTO. VALDIVIA Y RÍO NECHÍ

##### 2.2.6 DIRECTOS AL BAJO MAGDALENA ENTRE EL BANCO Y EL PLATO

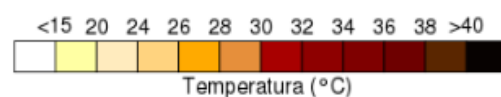
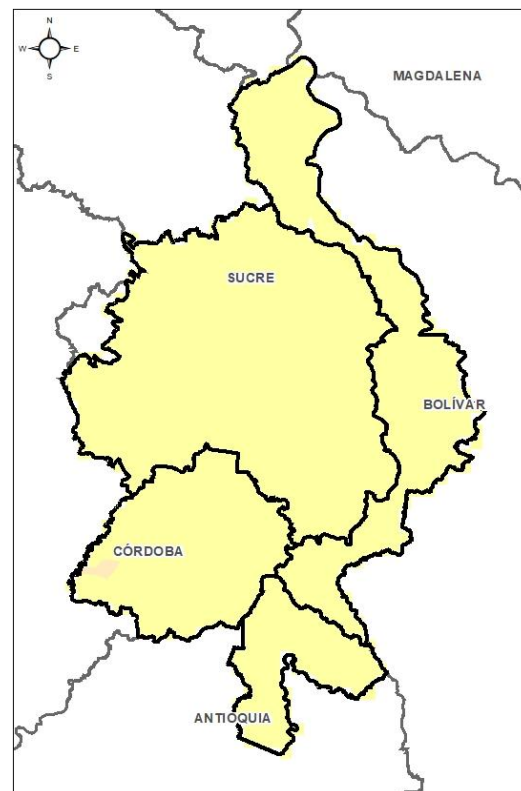
El Centro Regional de Pronóstico y Alertas Tempranas de la Mojana - CRPA La Mojana, busca fortalecer el sistema de alertas tempranas a través de un continuo monitoreo de las condiciones hidrometeorológicas, la generación de pronósticos meteorológicos y la difusión de alertas para la comunidad y los diferentes sectores productivos de la región.

Esta iniciativa hace parte de los proyectos "Reducción del riesgo y la vulnerabilidad frente al cambio climático en la región de La Depresión Momposina", financiado por el *Adaptation Fund* y "*Mojana, clima y vida*", financiado por el Fondo Verde del Clima, implementados por el Ministerio de Ambiente, el Fondo de Adaptación y el PNUD, en alianza con CORPOMOJANA e IDEAM.

# 1.1 CONDICIONES METEOROLÓGICAS ANTECEDENTES

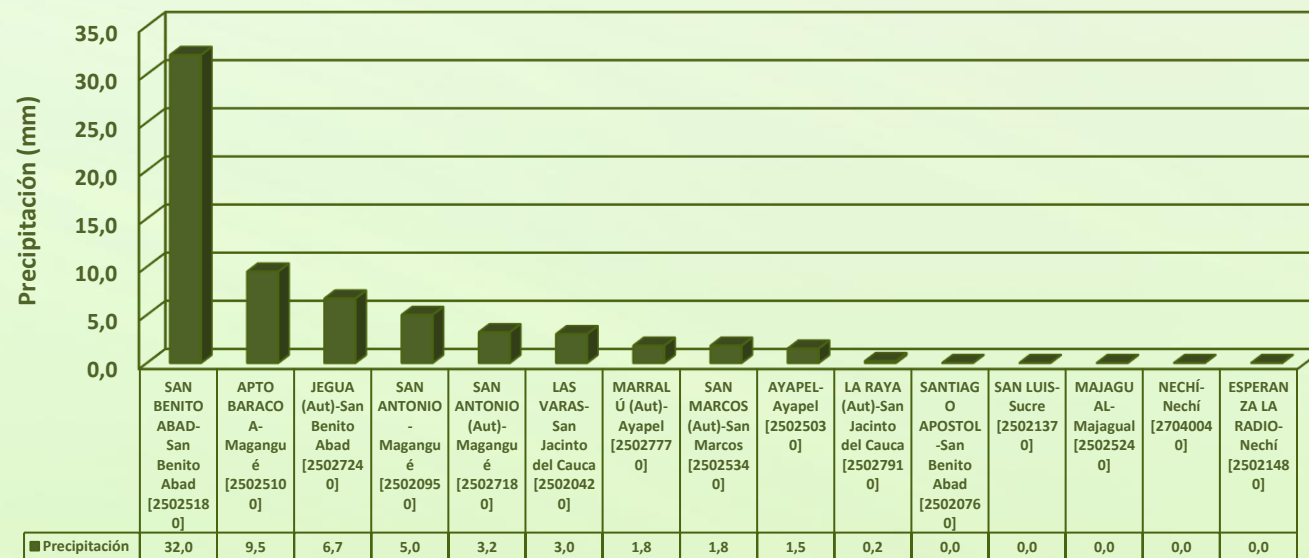


Precipitación acumulada  
29/10/2021 (07:00) – 30/10/2021 (07:00).  
Fuente: IDEAM



Temperatura superficial máxima por  
estimación Satelital 29/10/2021  
Fuente: IDEAM

## Lluvia Registrada el 29 Octubre de 2021

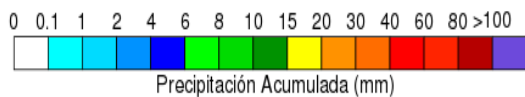
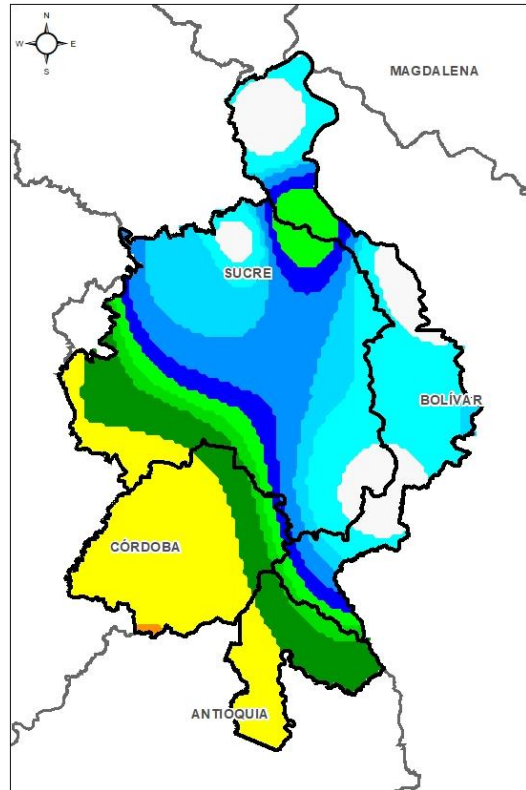


## RESUMEN DE CONDICIONES DEL DÍA 29 DE OCTUBRE

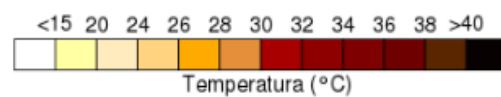
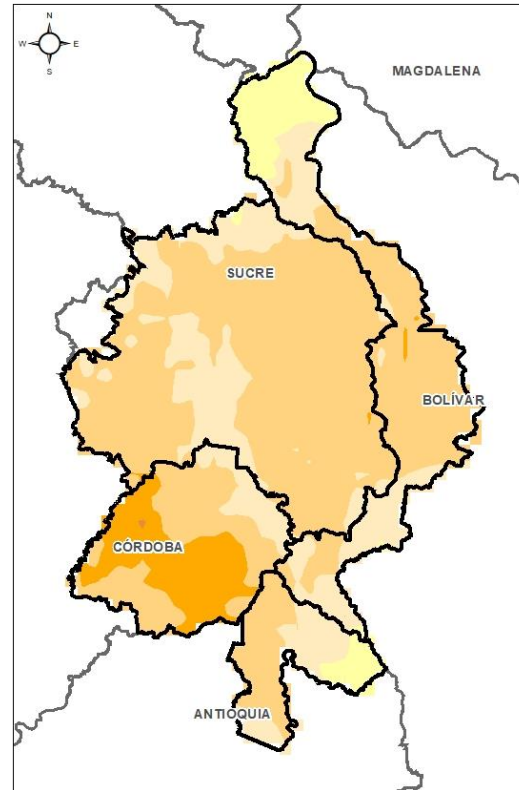
**Precipitación:** Lluvias en la mañana del viernes al occidente y norte de la región, luego en horas de la tarde y noche predominaron condiciones secas.

**Temperatura:** Se registró una temperatura máxima de 30°C el día 29 de octubre a las 15:00 horas en el municipio de Ayapel, y una mínima de 23,1°C en la madrugada del 30 de octubre en el municipio de San Marcos.

# 1.1 CONDICIONES METEOROLÓGICAS ANTECEDENTES

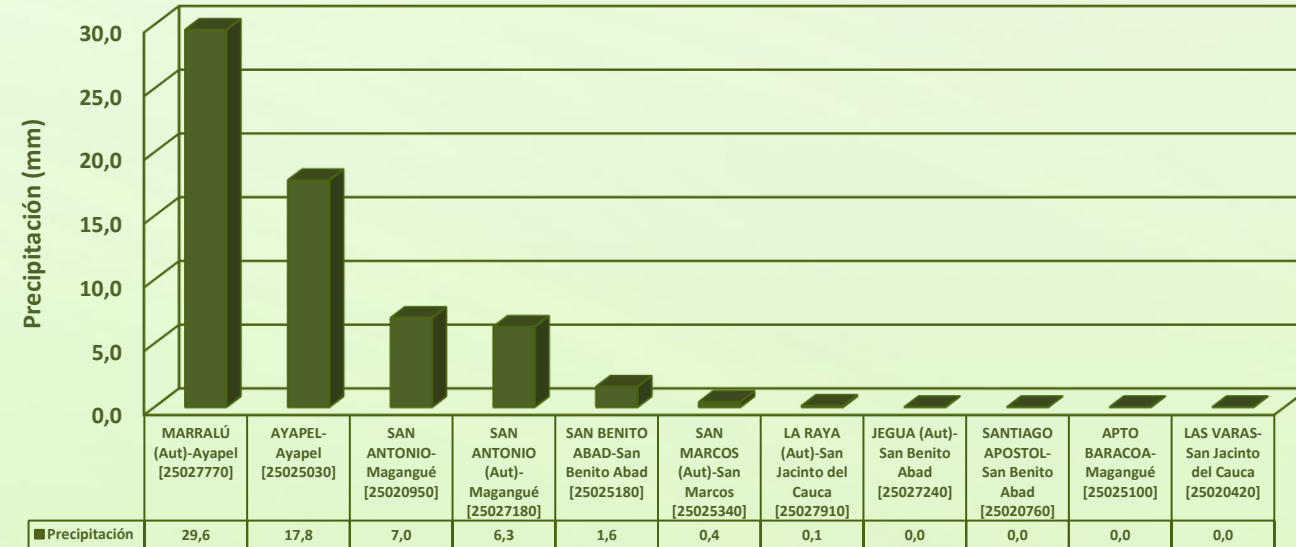


Precipitación acumulada  
30/10/2021 (07:00) – 31/10/2021 (07:00).  
Fuente: IDEAM



Temperatura superficial máxima por  
estimación Satelital 30/10/2021  
Fuente: IDEAM

## Lluvia Registrada el 30 Octubre de 2021



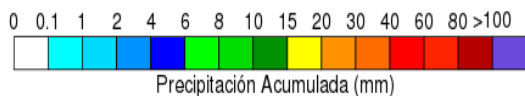
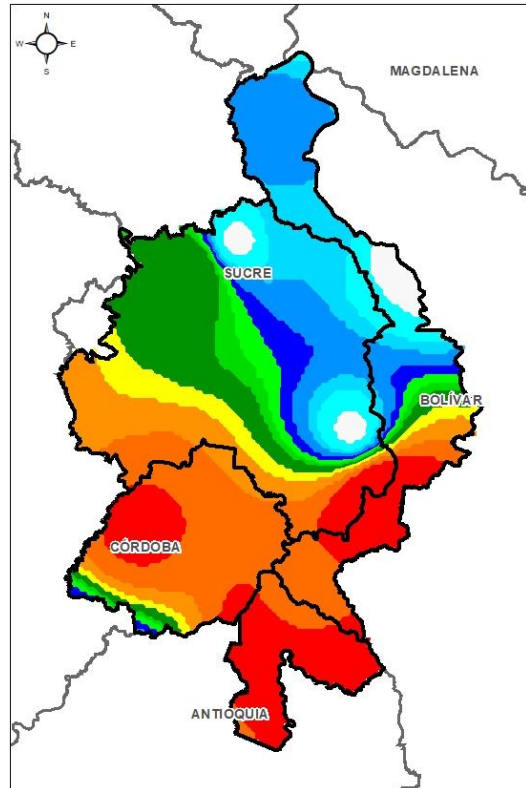
## RESUMEN DE CONDICIONES DEL DÍA 30 DE OCTUBRE

**Precipitación:** durante la noche del sábado y madrugada del domingo se observaron lluvias al sur occidente mojanero, especialmente sobre los municipios de San Marcos y Ayapel.

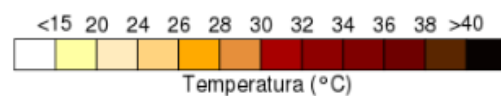
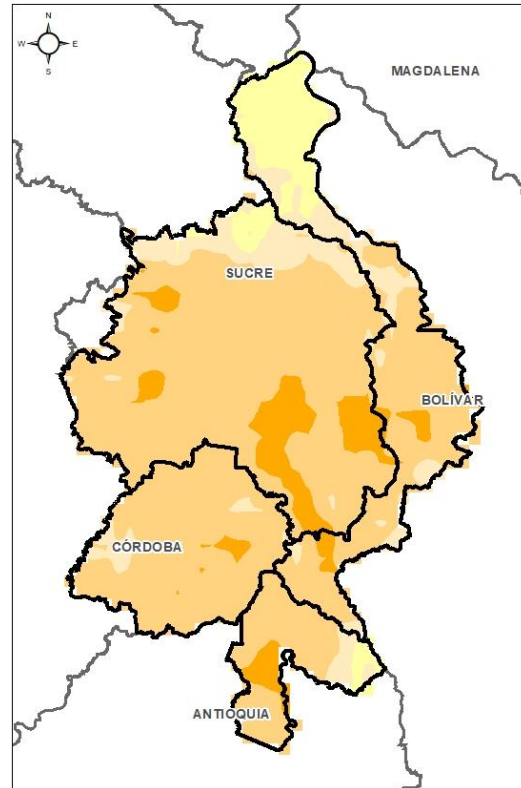
**Temperatura:** Se registró una temperatura máxima de 32,7°C el día 30 de octubre a las 16:00 horas en el municipio de San Benito Abad, y una mínima de 23,7°C en la madrugada del 31 de octubre en el municipio de Ayapel.

# 1.1 CONDICIONES METEOROLÓGICAS ANTECEDENTES

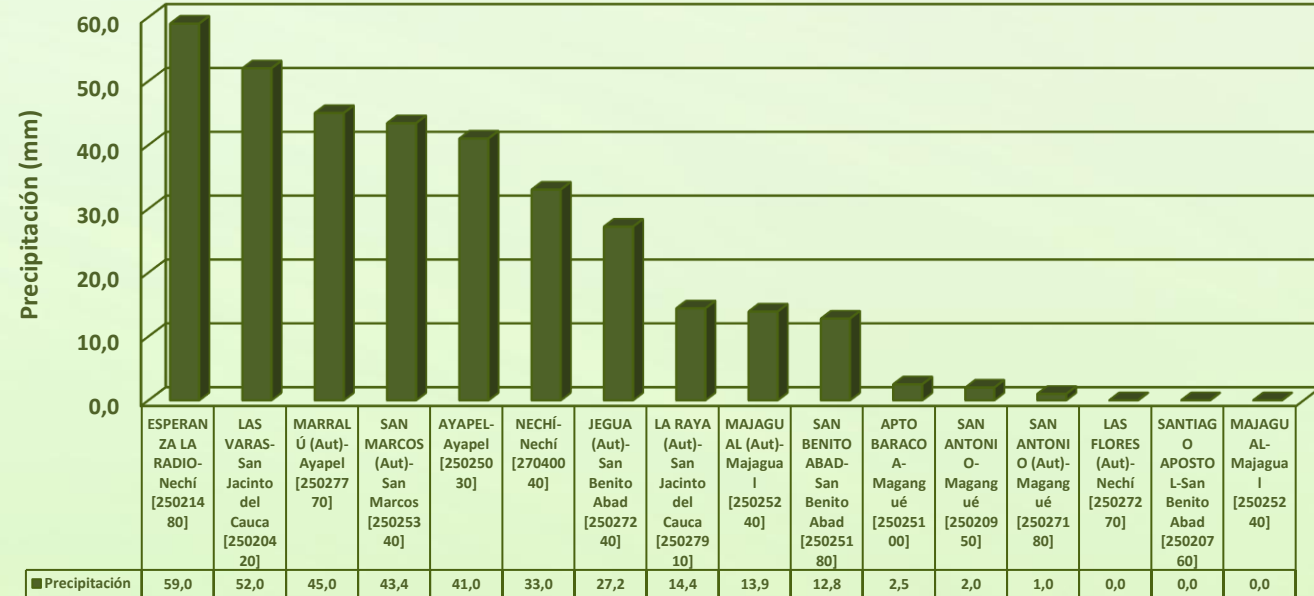
## Lluvia Registrada el 31 Octubre de 2021



Precipitación acumulada  
31/10/2021 (07:00) – 01/11/2021 (07:00).  
Fuente: IDEAM



Temperatura superficial máxima por  
estimación Satelital 31/10/2021  
Fuente: IDEAM



## RESUMEN DE CONDICIONES DEL DÍA 31 DE OCTUBRE

**Precipitación:** se dieron lluvias acompañadas de descargas eléctricas en la región durante la noche del domingo y madrugada del lunes, con mayor fuerza sobre los municipios de Ayapel, San Marcos, San Benito Abad, Nequí y Guaranda.

**Temperatura:** Se registró una temperatura máxima de 33,8°C el día 31 de octubre a las 14:00 horas en el municipio de San Benito Abad, y una mínima de 23,6°C en la madrugada del 01 de noviembre en el municipio de San Marcos.

## 1.2 CONDICIONES METEOROLÓGICAS ACTUALES

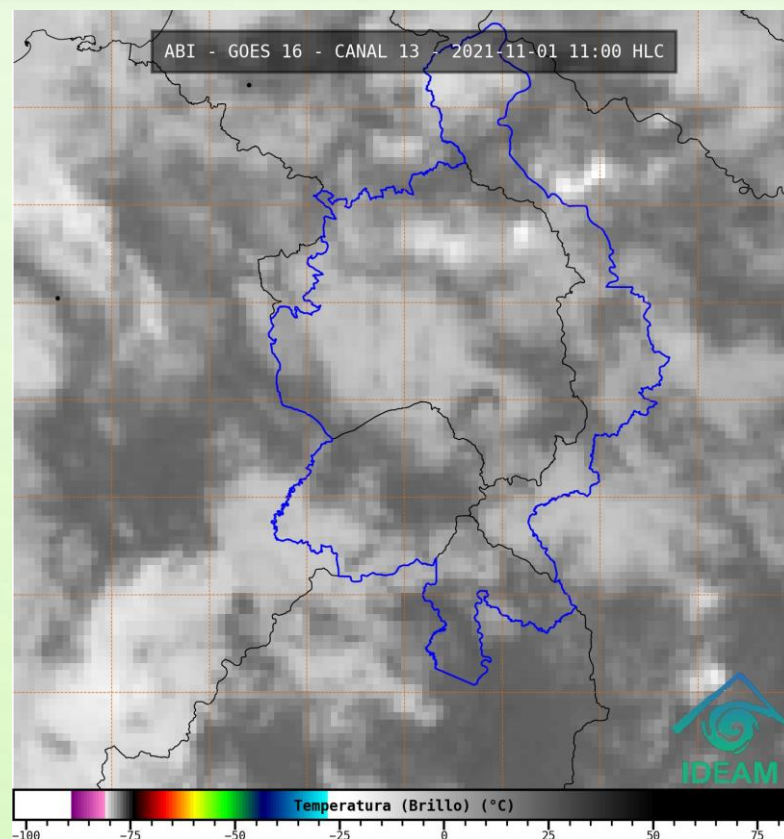


Imagen de satélite IR 11:00 HLC  
Fuente: IDEAM

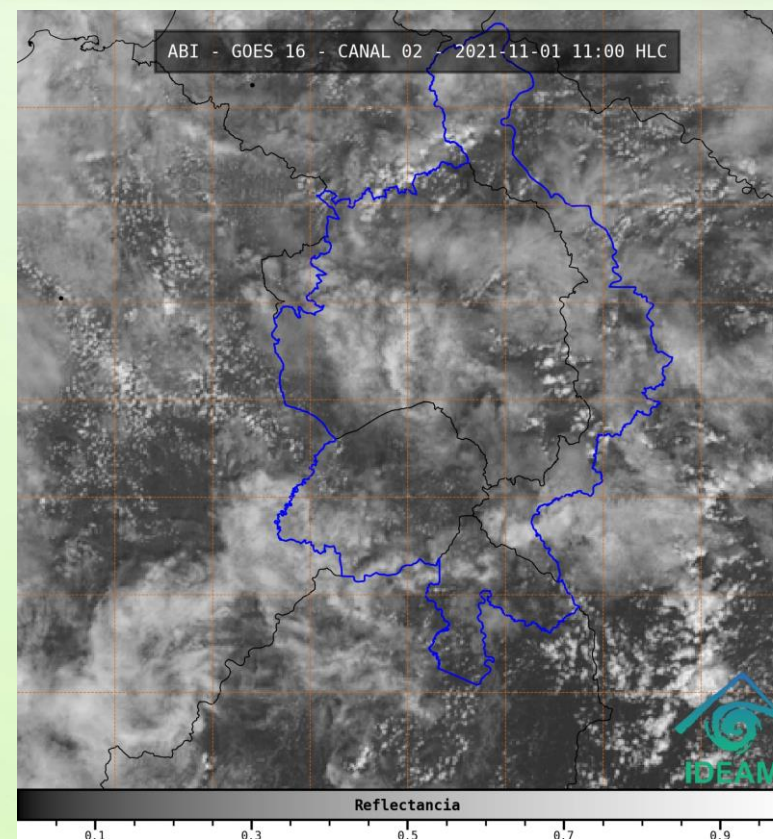
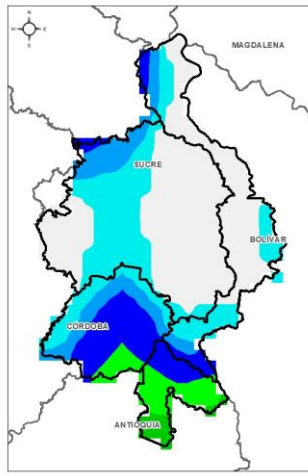


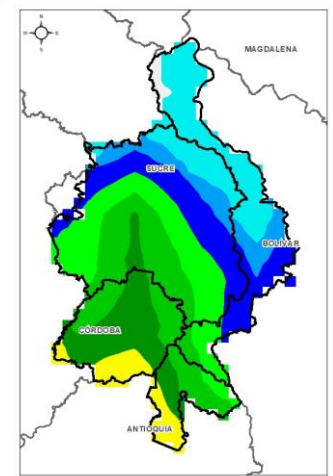
Imagen de satélite VIS 11:00 HLC  
Fuente: IDEAM

Recientemente, se mantiene el cielo mayormente nublado

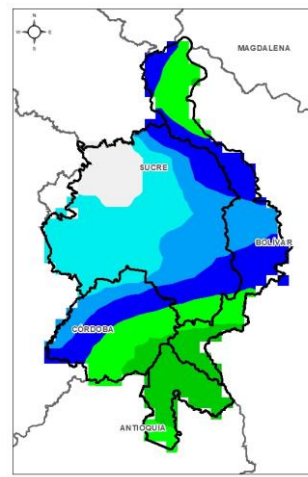
# 1.3 PRONÓSTICO METEOROLÓGICO



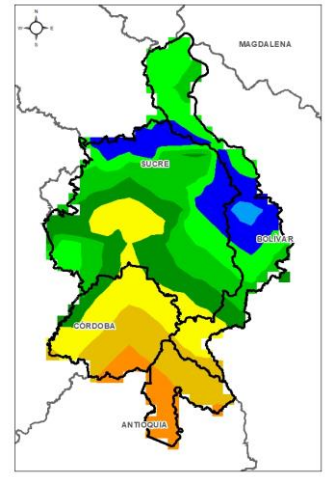
TARDE DEL 01 DE NOVIEMBRE



NOCHE DEL 01 DE NOVIEMBRE



MADRUGADA DEL 02 DE NOVIEMBRE



ACUMULADO DEL 01 AL 02 DE NOVIEMBRE



Día	Jornada	Temperatura Máxima	Nubosidad	Tipo de Precipitación	Probabilidad de lluvia(%)
LUNES 01 DE NOVIEMBRE	Tarde	34°C	Parcialmente nublado	Sin lluvias	60%
	Noche	25°C	Nublado	Lluvias	90%



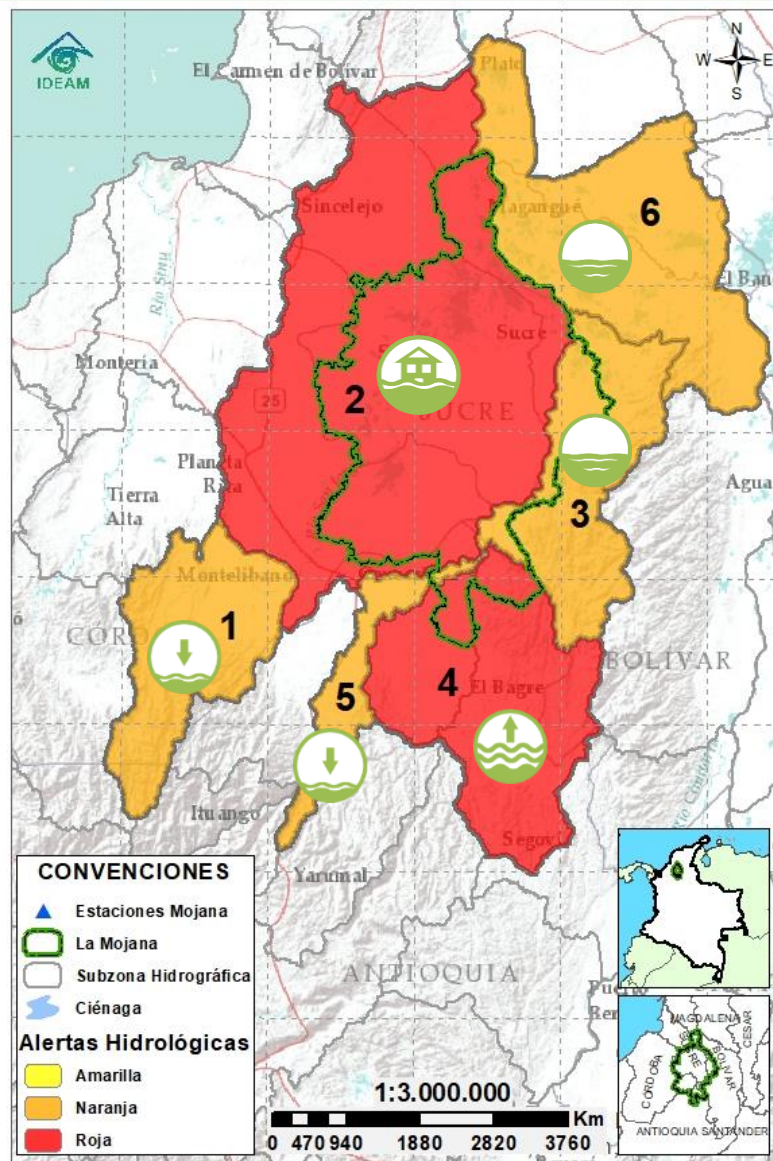
Pronóstico de temperaturas medias para los próximos 02 días

## PRONÓSTICO PARA EL LUNES 01 DE NOVIEMBRE

**Precipitación:** no se prevén luvias sobre La Mojana en horas de la tarde, sin embargo, en horas de la noche y madrugada tendremos luvias ubicadas principalmente sobre los municipios occidentales de San Marcos, Caimito, Ayapel y sectores de San Benito Abad, Nechí, Guaranda y Majagual.

**Temperatura:** Las temperaturas máximas oscilarán entre los 32°C y 34°C y las mínimas entre los 22°C y 23°C. Las sensaciones térmicas máximas estimadas oscilarán entre los 35°C y 38°C.

## 2.1 CONDICIONES HIDROLÓGICAS ANTECEDENTES



Condiciones hidrológicas antecedentes para el 31/10/2021

### CONVENCIONES DE TERMINOS HIDROLÓGICOS

	<b>Lluvias</b>	Lluvias antecedentes intensas o continuas y/o pronóstico de las mismas, las cuales pueden generar crecientes súbitas en los ríos principales y sus afluentes.
	<b>Descenso</b>	Condición de disminución de niveles.
	<b>Ascenso</b>	Condición de aumento de niveles.
	<b>Creciente súbita</b>	Fenómeno natural que se presenta en los ríos de montaña como consecuencia de la ocurrencia de lluvias intensas o torrenciales en zonas de alta pendiente del cauce principal y sus afluentes.
	<b>Tránsito de creciente</b>	Es el desplazamiento de una onda de creciente de aguas arriba hacia aguas abajo de la corriente.
	<b>Creciente por desembalse</b>	Proceso de tránsito del flujo de agua por descarga controlada desde un embalse.
	<b>Inundación</b>	Aumento en los niveles y/o caudales de los cuerpos de agua que superan la capacidad máxima de transporte o modificación de la sección transversal que la reduce, ocasionando el desbordamiento e inundación de sus zonas aledañas.
	<b>Niveles estables</b>	No se presentan fluctuaciones considerables de nivel del cuerpo de agua.



**Alerta ROJA**

**PARA TOMAR ACCIÓN** Advierte a los sistemas de prevención y atención de desastres sobre la amenaza que puede ocasionar un fenómeno con efectos adversos sobre la población, el cual requiere la atención inmediata por parte de la población y de los cuerpos de atención y socorro. Se emite una alerta sólo cuando la identificación de un evento extraordinario indique la probabilidad de amenaza inminente y cuando la gravedad del fenómeno implique la movilización de personas y equipos, interrumpiendo el normal desarrollo de sus actividades cotidianas.



**Alerta NARANJA**

**PARA PREPARARSE** Indica la presencia de un fenómeno. No implica amenaza inmediata y como tanto es catalogado como un mensaje para informarse y prepararse. El aviso implica vigilancia continua ya que las condiciones son propicias para el desarrollo de un fenómeno, sin que se requiera permanecer alerta.

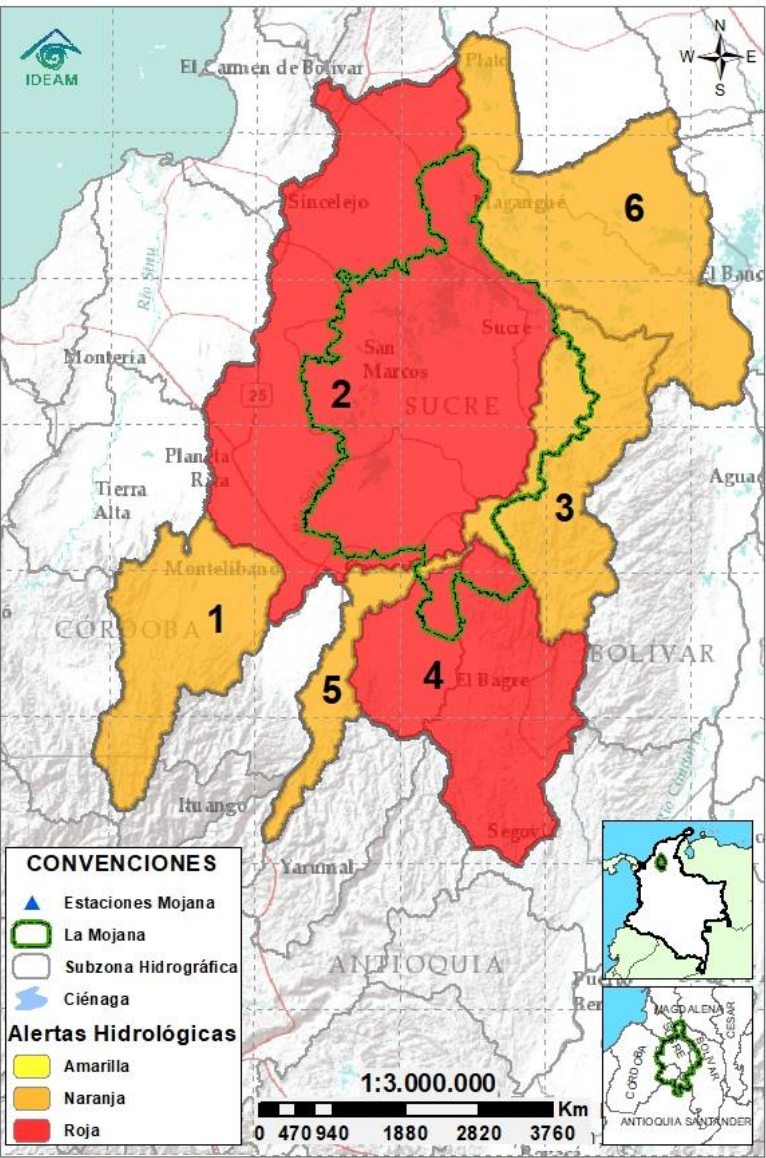


**Alerta AMARILLA**

**PARA INFORMARSE** Es un mensaje oficial por el cual se difunde información. Por lo regular se refiere a eventos observados, registrados o registrados y puede contener algunos elementos de pronóstico a manera de orientación. Por sus características pretéritas y futuras difiere del aviso y de la alerta, y por lo general no está encaminado a alertar sino a informar.

**SIN ALERTA** La información que se suministra se encuentra fuera de los umbrales de alerta.

## 2.2 CONDICIONES HIDROLÓGICAS ACTUALES



**Descripción condiciones hidrológicas:** alerta roja en el Bajo San Jorge por altos niveles en el tramo La Apartada-Ayapel, donde se ha mantenido la condición de ascenso de niveles; se advierte sobre posibles incrementos en la cuenca alta en horas de la tarde, noche y madrugada. Permanece en alerta roja el Bajo Nechí y sus aportantes, ante los altos niveles en condición de ascenso, comportamiento que se mantendría para las próximas horas. En cuanto al río Cauca, se tiene alerta naranja desde Valdivia hasta Pinillos, con incremento de nivel en el tramo Valdivia-Cáceres, y niveles estables desde Cáceres hasta Pinillos; no obstante, se espera para las próximas horas incremento de nivel en Cáceres, ante los aportes de caudal de los ríos Tarazá y Man.

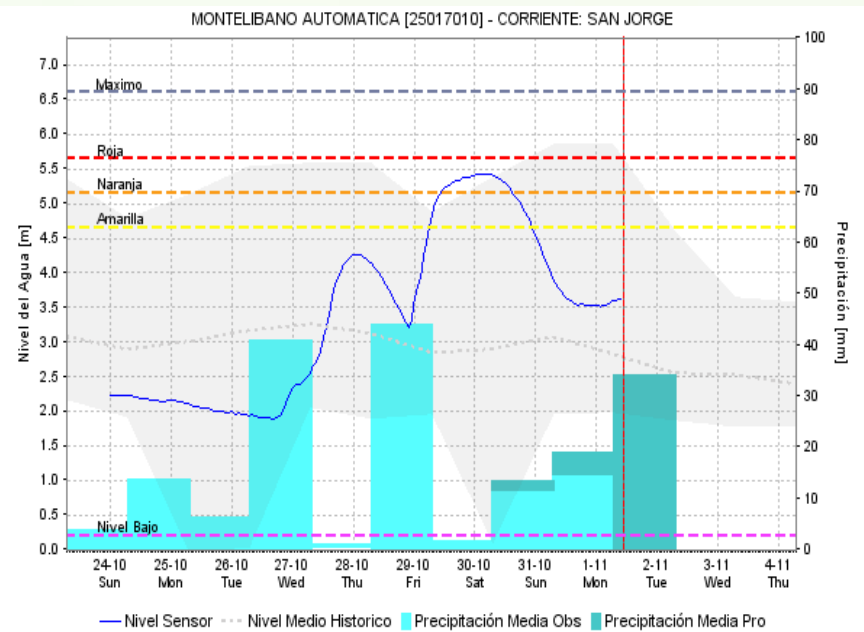
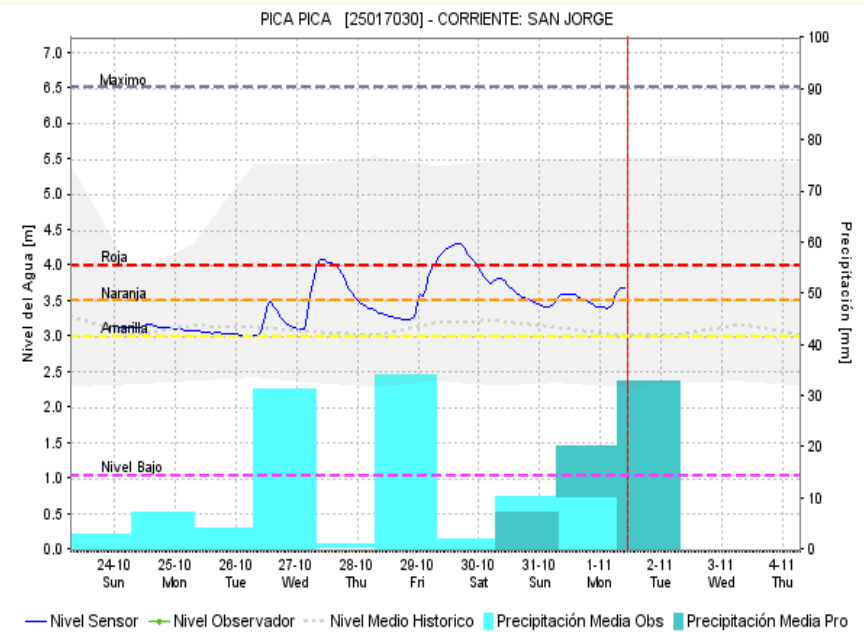
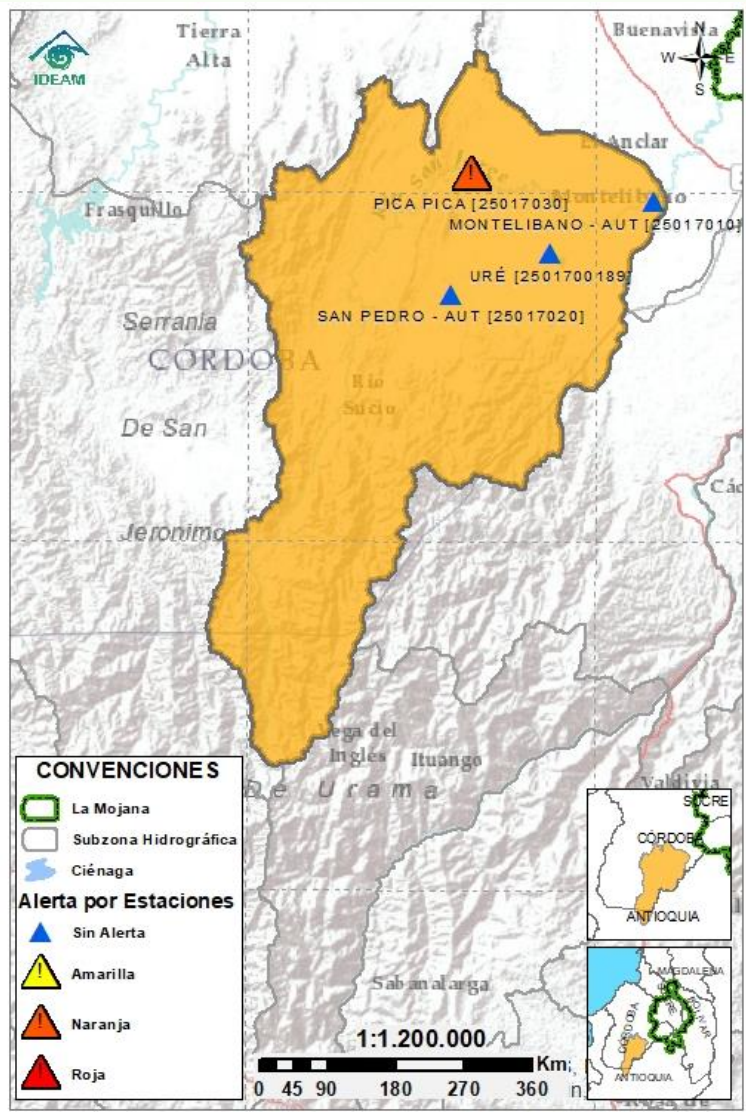
Alerta	Zona Hidrográfica	Subzona o Cuenca Hidrográfica	Condición predominante	Descripción de la alerta hidrológica
	1 Bajo Magdalena-Cauca - San Jorge	Alto San Jorge		<b>Niveles en ascenso</b> Ligero incremento de niveles en el cuenca alta del río San Jorge, a la altura de Pica Pica (Montelíbano). Probabilidad de ascenso en el nivel en horas de la tarde, noche y madrugada.
	2 Bajo Magdalena-Cauca - San Jorge	Bajo San Jorge		<b>Inundación</b> Niveles en ascenso en el tramo La Apartada-Ayapel, con persistencia de inundaciones en extensas áreas del Bajo San Jorge e incrementos de nivel en ciénagas y caños.
	3 Bajo Magdalena-Cauca - San Jorge	Directos al Bajo Cauca-ciénaga La Raya entre el río Nechí y Brazo de Loba		<b>Niveles en descenso</b> Descenso de niveles en el río Cauca, tramo Nechí-Pinillos, comportamiento predominante para las próximas horas.
	4 Nechí	Bajo Nechí y Directos al Bajo Nechí		<b>Niveles en ascenso</b> Ascenso de niveles en el Bajo Nechí y sus aportantes. Especial atención en horas de la noche y madrugada,
	5 Cauca	Directos al Cauca entre Pto. Valdivia y río Nechí		<b>Niveles en ascenso</b> Incremento de niveles en el tramo Valdivia-Cáceres, condición que se prevé persista ante los aportes de los ríos Tarazá y Man, por lo que se recomienda especial atención en el municipio de Cáceres,
	6 Bajo Magdalena	Directos Bajo Magdalena entre El Banco y Plato		<b>Niveles en ascenso</b> Altos niveles en el Bajo Magdalena, en el Brazo de Loba y en el Brazo de Mompós. Especial atención en el municipio de El Banco.

**Nota 1:** Las alertas hidrológicas pueden ser corregidas y/o actualizadas en el futuro. No representa una certificación oficial del IDEAM.

**Nota 2:** Es probable que los eventos hidrológicos reportados en las alertas emitidas no se estén presentando sobre los ríos principales sino sobre sus afluentes.

**Nota 3:** El IDEAM recomienda a la población ribereña estar muy atenta al comportamiento de los niveles de los ríos y atender las recomendaciones que la Unidad Nacional de Gestión del Riesgo de Desastres (UNGRD) emita para la implementación de medidas de contingencia ante posibles afectaciones por desbordamientos e inundaciones.

## 2.2.1 SUBZONA HIDROGRÁFICA DEL RÍO SAN JORGE CUENCA ALTA



Subzona  
hidrográfica

Alerta

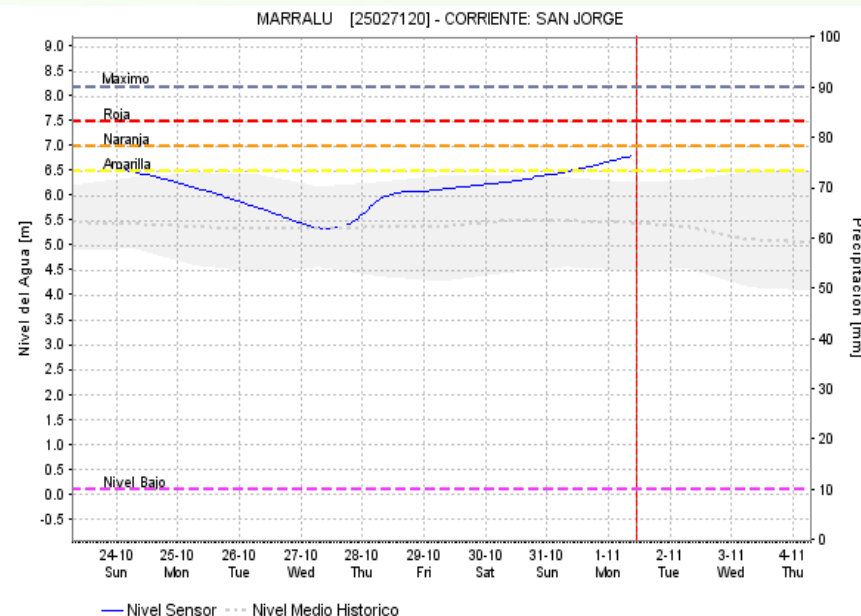
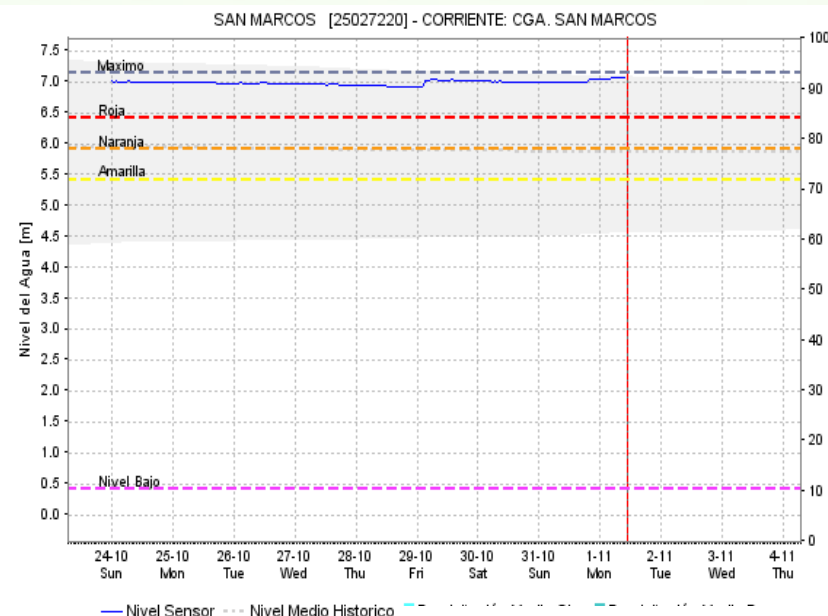
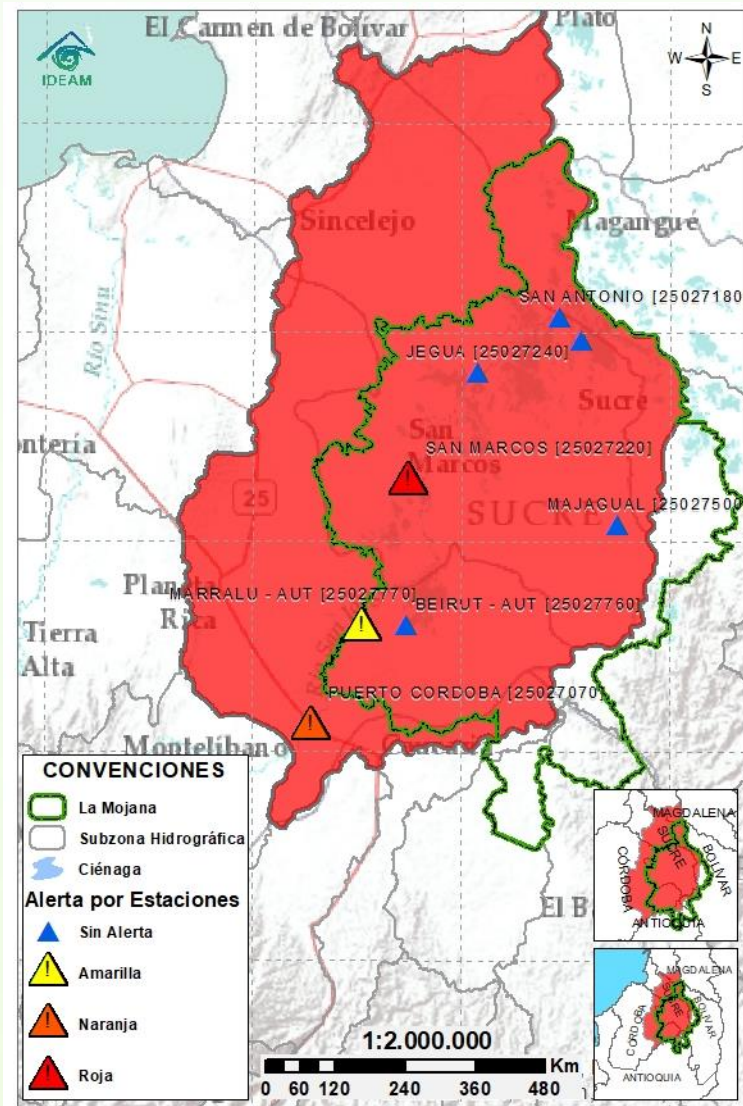
Descripción

Cuenca alta  
del río San  
Jorge



Ligero incremento de niveles a la altura de Pica Pica (corregimiento de Montelibano), para las próximas horas se espera inicie el descenso; sin embargo, se advierte acerca de la probabilidad de incrementos en horas de la tarde, noche y madrugada, tanto en el cauce principal como en sus aportantes, los ríos San Pedro y Uré.

## 2.2.2 SUBZONA HIDROGRÁFICA DEL RÍO SAN JORGE CUENCA BAJA



Subzona  
hidrográfica

Alerta

Descripción

Cuenca baja  
del río San  
Jorge

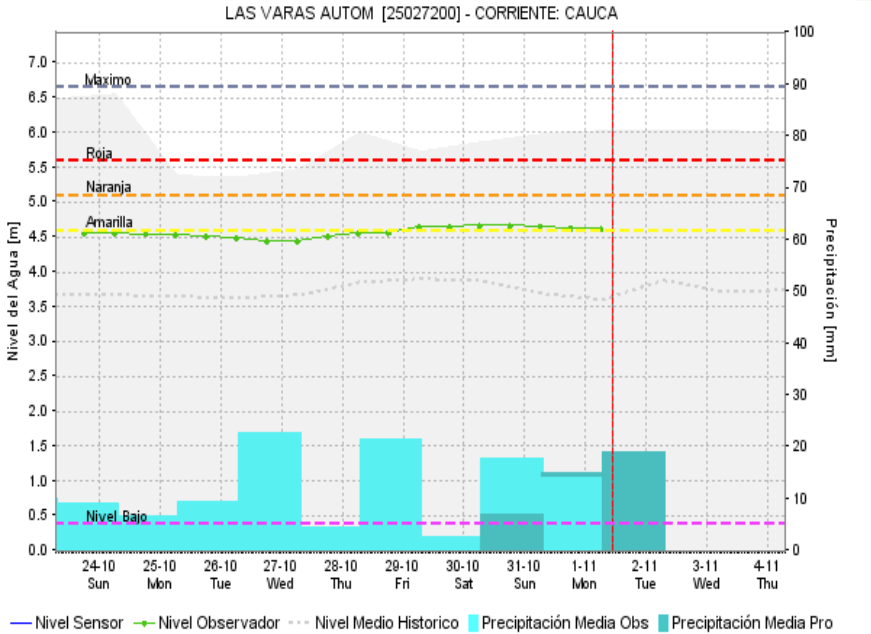
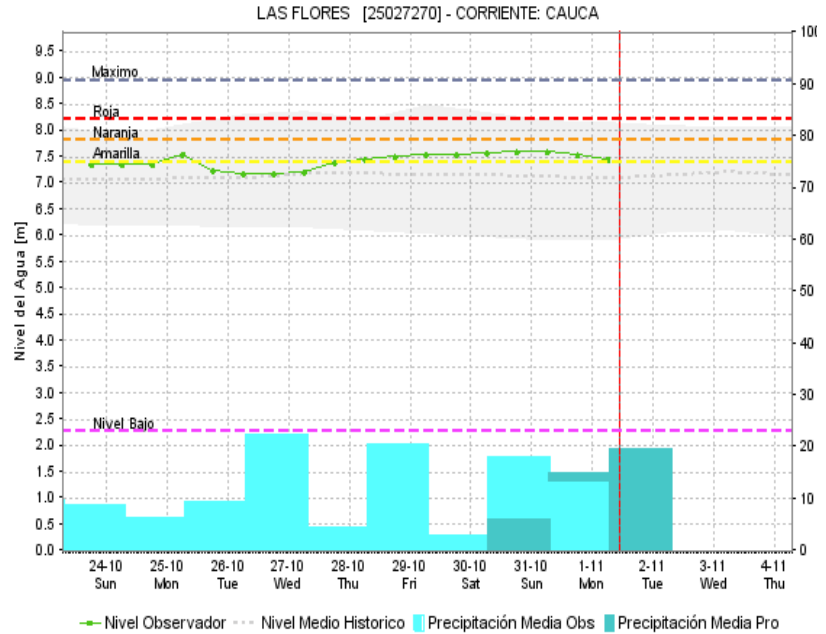
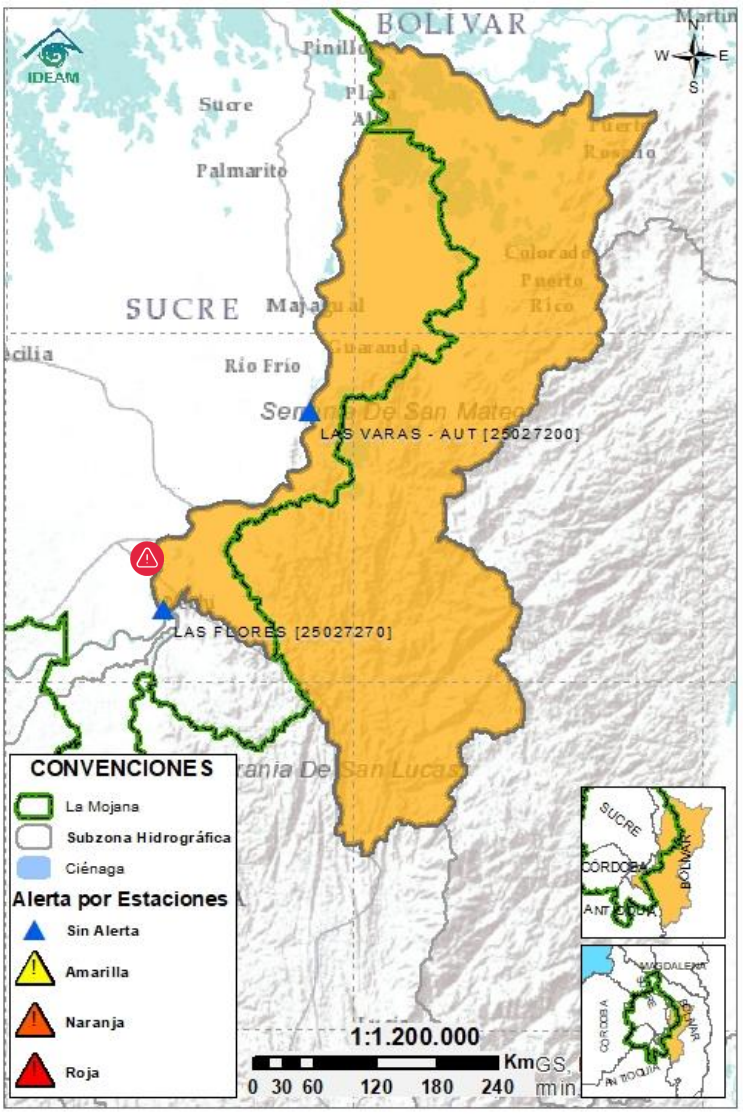


Ascenso de niveles en el río San Jorge en el tramo La Apartada-Ayapel debido a aportes de la cuenca alta. De manera similar, se registra incremento de niveles en el sistema de caños del Bajo San Jorge. Se destaca la persistencia de las inundaciones en la zona, donde además aún se tiene ingreso de aguas del río Cauca a través del sector Cara de Gato.

**Nota 1** (27 de agosto al 29 de octubre): transvase de caudal del río Cauca hacia el Bajo San Jorge, tras el rompimiento del río Cauca en el sector de Cara de Gato (27/08/2021), generando afectaciones por inundación en los municipios de Guaranda, Ayapel, Majagual y San Benito Abad.

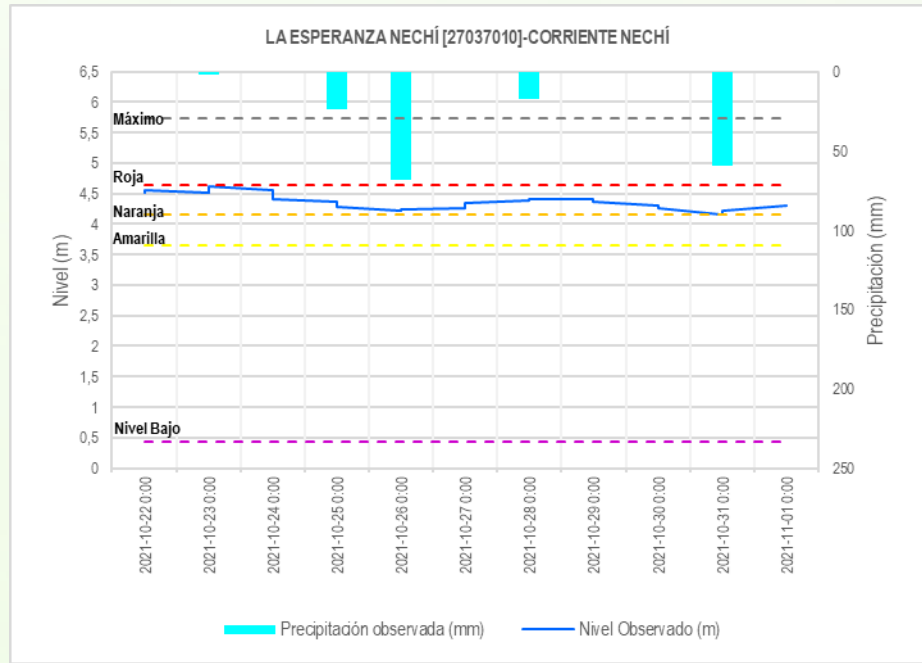
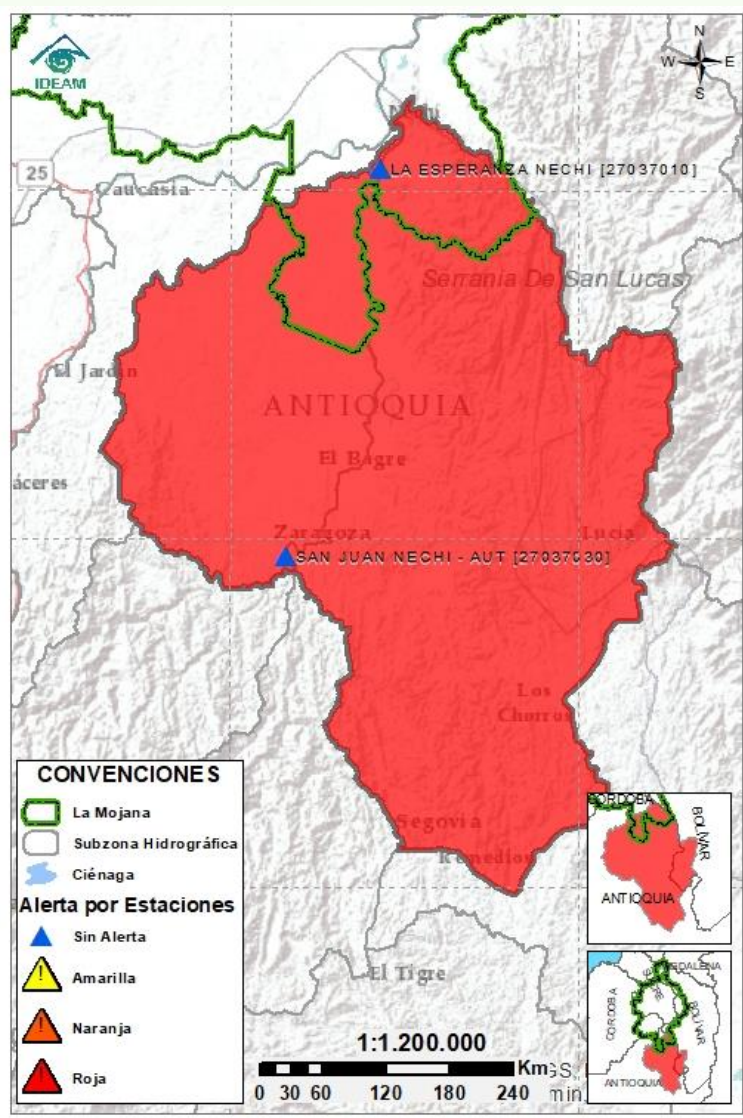
**Nota 2** (29 de octubre): CMGRD Sucre reporta inundaciones en zona urbana del municipio Los Palmitos por represamiento de lluvias.

# 2.2.3 DIRECTOS AL BAJO CAUCA - CIÉNAGA LA RAYA ENTRE EL RÍO NECHÍ Y EL BRAZO DE LOBA



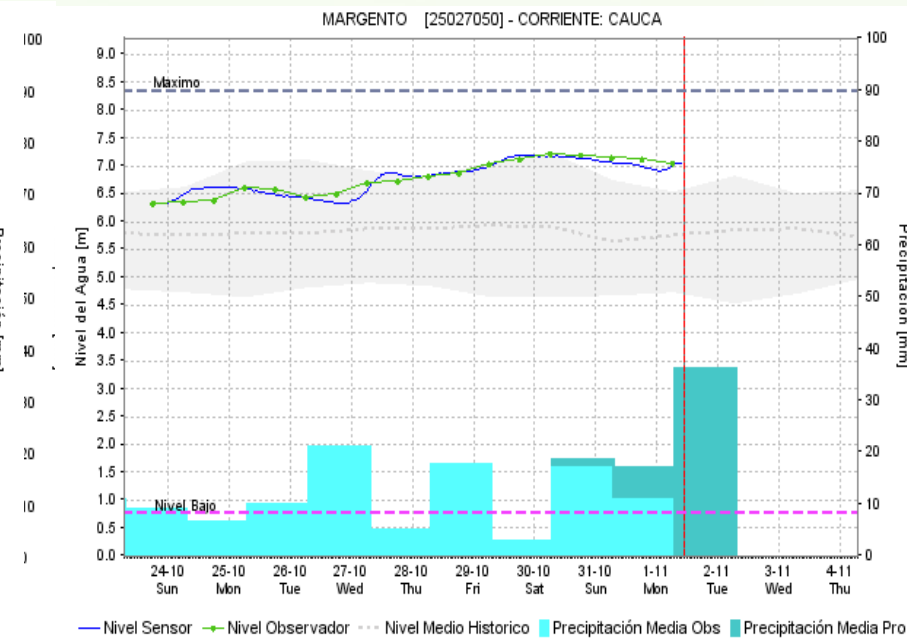
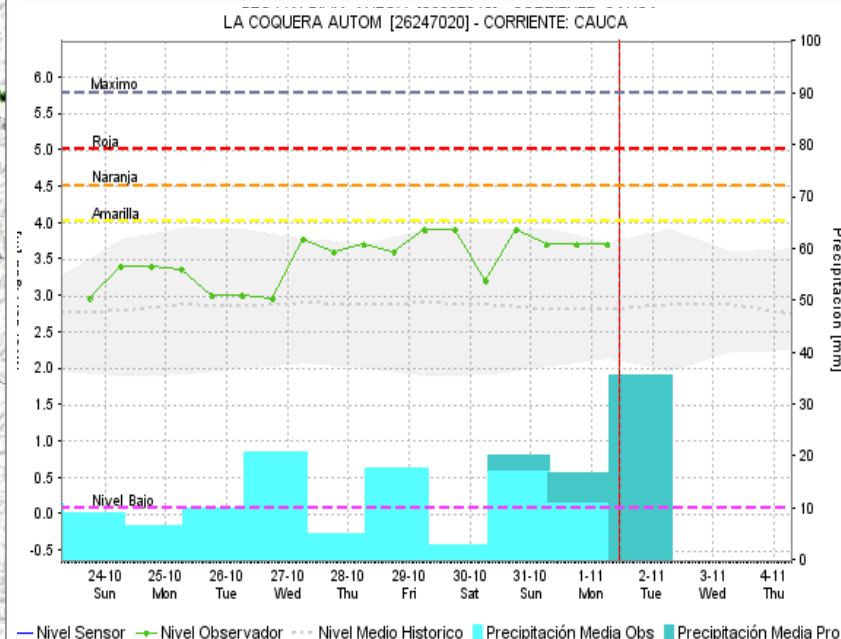
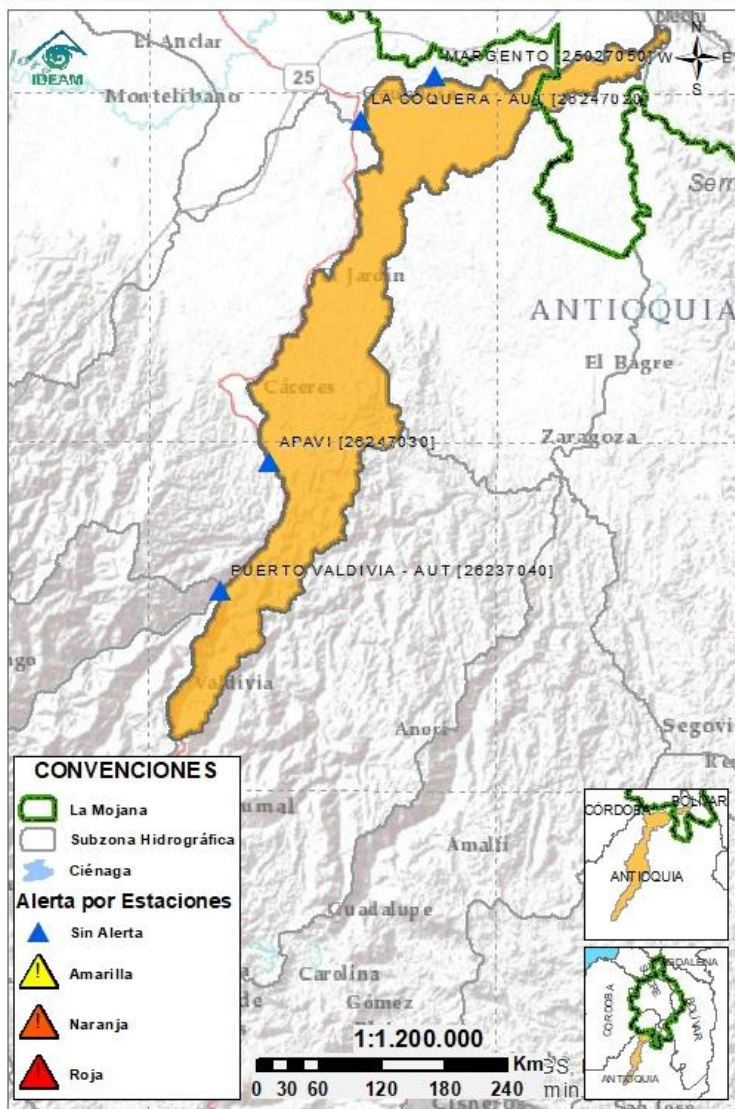
Subzona hidrográfica	Alerta	Descripción
Directos al bajo Cauca- Ciénaga La Raya entre el río Nechí y Brazo de Loba		<p>Niveles en descenso en el río Cauca en el tramo Nechí-Pinillos, comportamiento predominante para el día de hoy. Se mantiene la alerta roja puntual en el sector de Cara de Gato (San Jacinto del Cauca), donde se presenta trasvase de caudal del río Cauca hacia el Bajo San Jorge.</p> <p><b>Nota:</b></p> <ul style="list-style-type: none"><li>27 de agosto: rompimiento del dique por el río Cauca en el sector Cara de Gato (San Jacinto del Cauca), generando el ingreso de agua del río Cauca al Bajo San Jorge.</li></ul>

## 2.2.4 SUBZONA HIDROGRÁFICA DEL RÍO NECHÍ CUENCA BAJA



Subzona hidrográfica	Alerta	Descripción
Cuenca baja del río Nechí		Niveles altos en condición de ascenso en río Nechí en el tramo que comprende los municipios de Zaragoza, Caucasia, El Bagre y Nechí, así como en sus aportantes. No se descartan incrementos en horas de la noche y madrugada,

## 2.2.5 DIRECTOS AL CAUCA ENTRE PTO. VALDIVIA Y RÍO NECHÍ



Subzona  
hidrográfica

Alerta

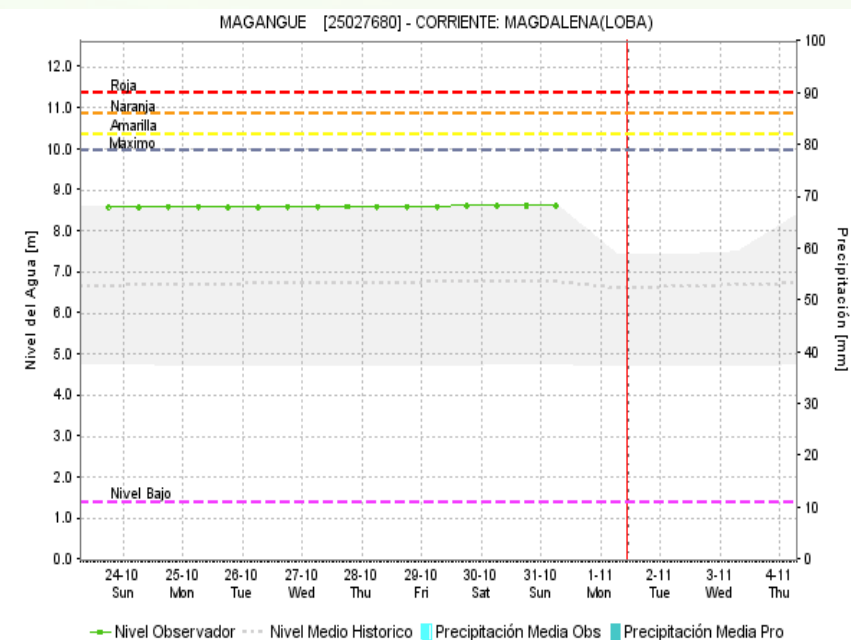
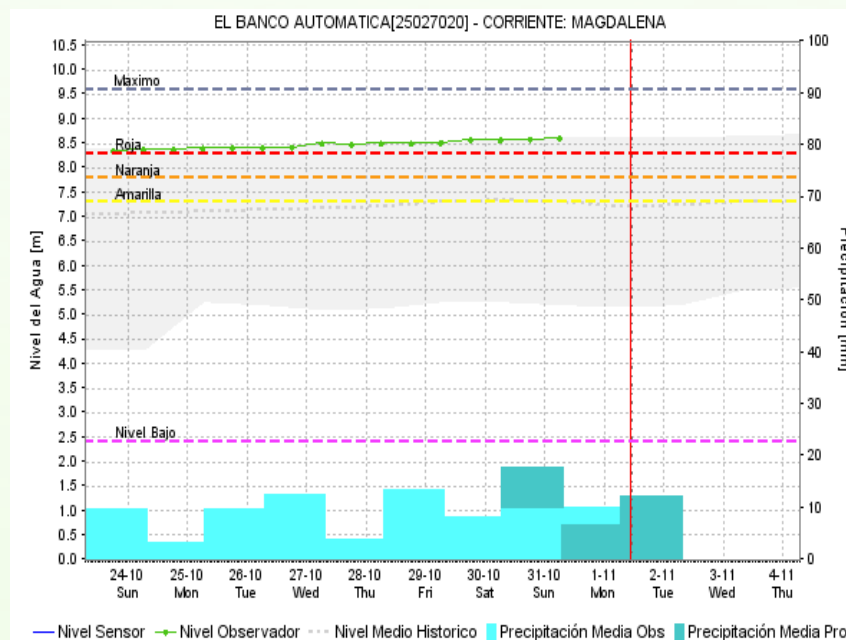
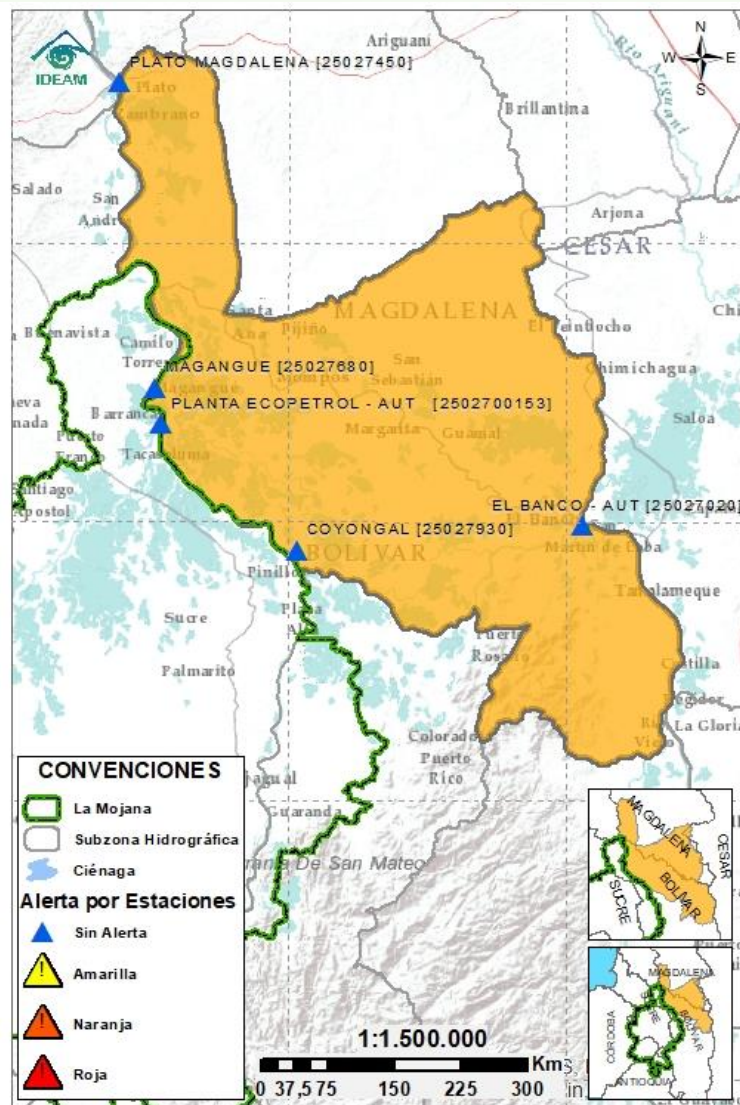
Descripción

Directos al  
Cauca entre  
Pto. Valdivia y  
río Nechí



Ascenso de niveles del río Cauca entre Valdivia y Cáceres, en este último se recomienda especial atención ante los aportes de los ríos Tarazá y Man. Se prevé que en las próximas horas se registre incremento de nivel en el tramo entre Caucasia y Nechí.

## 2.2.6 DIRECTOS AL BAJO MAGDALENA ENTRE EL BANCO Y EL PLATO



Subzona  
hidrográfica

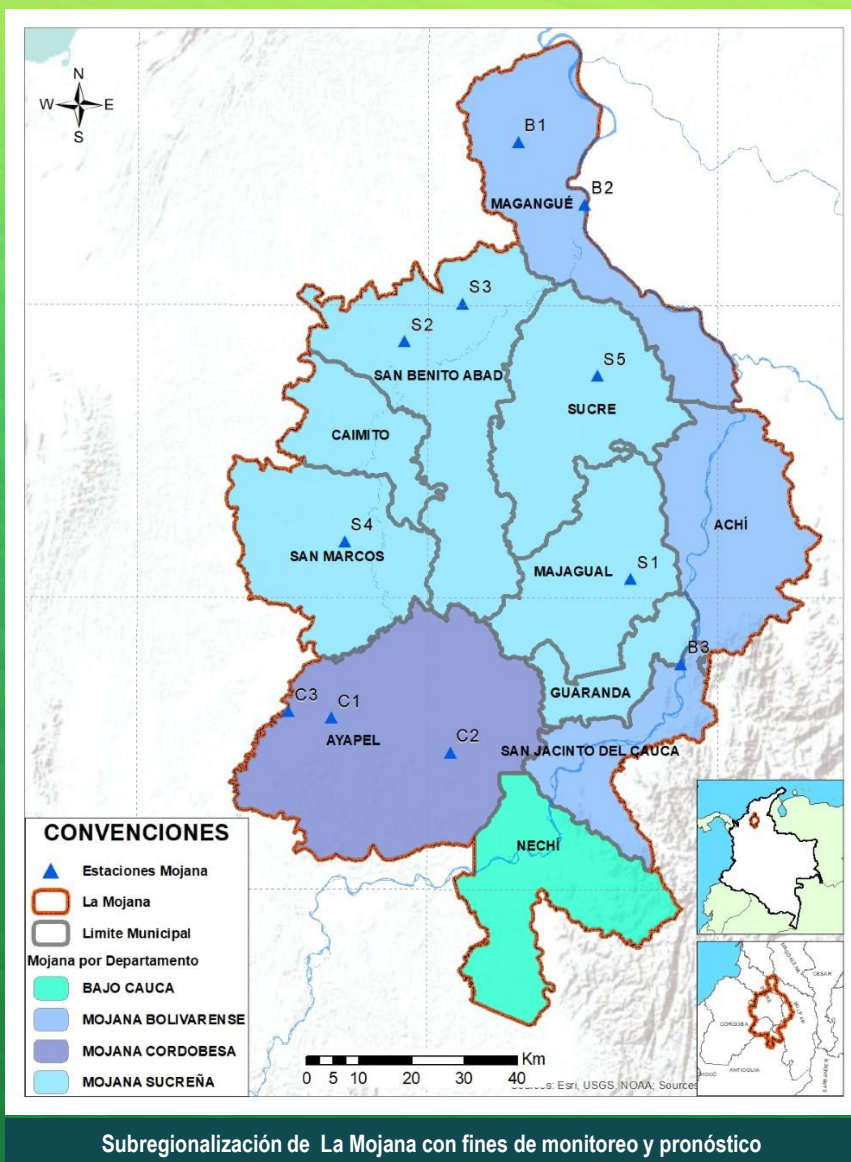
Alerta

Descripción

Directos Bajo  
Magdalena  
entre el Banco  
y el Plato



Altos niveles en el río Magdalena, especialmente a la altura del municipio de El Banco. Similar comportamiento se presenta en el Brazo de Mompós (municipios de Guamal, San Sebastián de Buenavista, Mompós, San Zenón, Talaigua Nuevo, Santa Ana y Santa Bárbara de Pinto), con incremento gradual de nivel hasta el municipio de Santa Ana, punto a partir del cual se mantienen niveles estables. Por su parte, en el Brazo de Loba (El Banco San Martín de Loba, Hatillo de Loba, Barranco de Loba y Pinillos), persiste el ascenso en los niveles.



## Estaciones Meteorológicas Automáticas y Convencionales en la región de La Mojana

Leyenda	Estación	Municipio	Departamento	Tipo	Código
B1	Aeropuerto Baracoa	Magangué	Bolívar	Convencional	25025100
B2	Planta Ecopetrol	Magangué	Bolívar	Automática	250270153
B3	Las Varas	San Jacinto del Cauca	Bolívar	Convencional	25027200
C1	Ayapel	Ayapel	Córdoba	Convencional	25025030
C2	Caño Barro	Ayapel	Córdoba	Automática	13027040
C3	Marralú	Ayapel	Córdoba	Automática	25027770
S1	Majagual	Majagual	Sucre	Convencional	25020340
S2	San Benito Abad	San Benito Abad	Sucre	Convencional	25025180
S3	Santiago Apóstol	San Benito Abad	Sucre	Convencional	25020760
S4	San Marcos	San Marcos	Sucre	Automática	25025340
S5	San Luis	Sucre	Sucre	Convencional	25021370

## Horarios de monitoreo y pronóstico de las condiciones meteorológicas





El ambiente  
es de todos

Minambiente

## EQUIPO DE TRABAJO CRPA LA MOJANA

Elaborado por:

AARÓN MOISÉS OMAÑA ROJAS, Meteorólogo  
OLGA LUCÍA PULIDO MÉNDEZ, Hidróloga

Con la colaboración de:

JAIRO LUIS VÉLEZ VARGAS, Profesional SIG  
MAYERLIN SANDOVAL ORTEGA, Comunicadora

[www.corpomojana.gov.co](http://www.corpomojana.gov.co)

**Correo Electrónico:**

[corpomojana@corpomojana.gov.co](mailto:corpomojana@corpomojana.gov.co)

Cra. 21 # 21 A – 44 San Marcos - Sucre

Teléfono: (+575) 295 5347

**YOLANDA GONZALEZ HERNÁNDEZ,**

Directora General IDEAM.

**DANIEL USECHE SAMUDIO,**

Jefe Oficina del Servicio de Pronósticos y Alertas

[www.ideam.gov.co](http://www.ideam.gov.co)

**Correos electrónicos:**

[servicio@ideam.gov.co](mailto:servicio@ideam.gov.co),

[alertas@ideam.gov.co](mailto:alertas@ideam.gov.co)

Calle 25 d # 96b - 70, piso 3. Bogotá, D.C.

Teléfono: 307 5625 ext. 1334 - 1336.

**LILIANA QUIROZ**, Directora General de la Corporación para el Desarrollo Sostenible de La Mojana y el San Jorge-CORPOMOJANA.

**RAQUEL GARAVITO**, Gerente del Fondo Adaptación

**JIMENA PUYANA**, Gerente Nacional de Desarrollo Sostenible del PNUD

